

**Program działania Morskiego Centrum Nauki
im. prof. Jerzego Stelmacha w Szczecinie
na lata 2026-2030**



Paweł Bartoszewski

styczeń 2026

Spis treści:

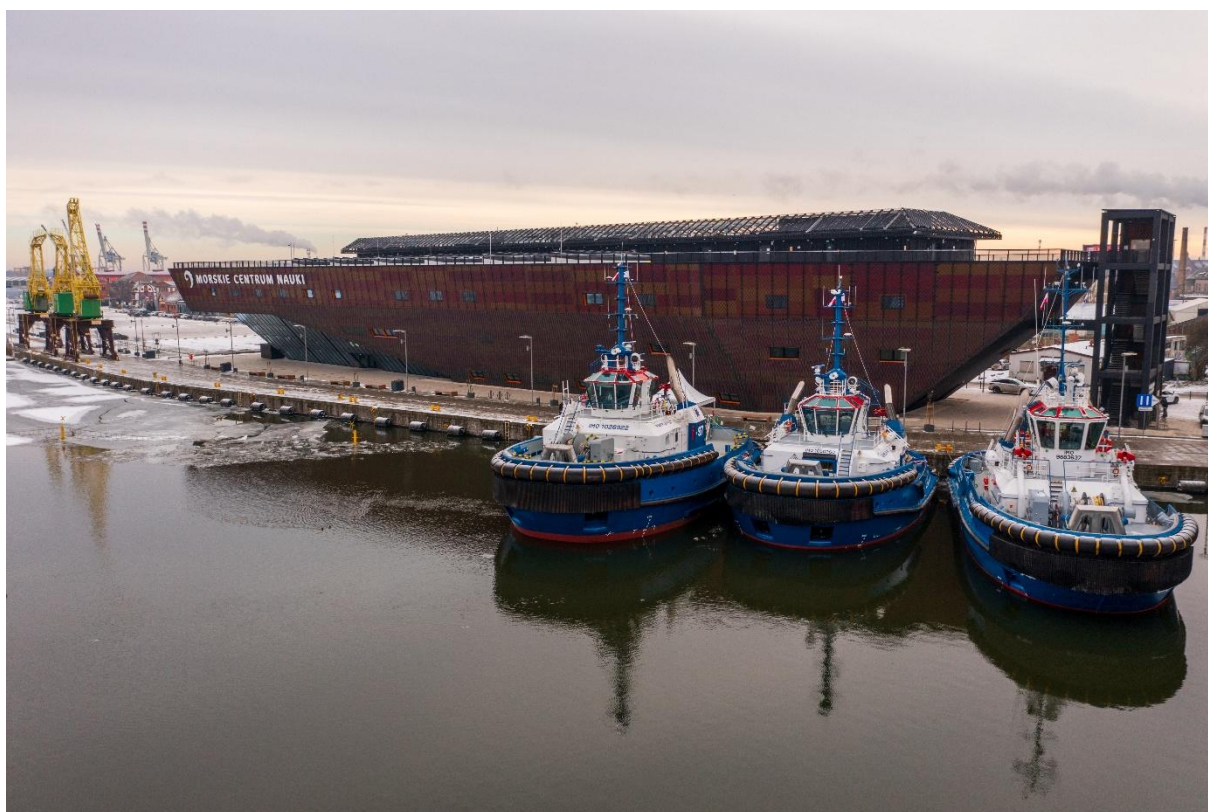
1. Morskie Centrum Nauki w styczniu 2026 roku.
 - 1.1 Misja, wizja i cele.
 - 1.2 Analiza SWOT.

2. Program działania.
 - 2.1 Dział Ekspozycji.
 - 2.1.1 Nowa wystawa mobilna.
 - 2.1.2 Nowa strefa tematyczna na Ekspozycji Stałej.
 - 2.1.3 Dostosowanie opisów wystaw i zakup audioprzewodników.
 - 2.1.4 Wystawa czasowa eksponatów Muzeum Otto Lilienthala w Anklam.
 - 2.2 Dział Planetarium.
 - 2.2.1 Wzbogacenie repertuaru Planetarium.
 - 2.2.2 Obserwatorium astronomiczne.
 - 2.2.3 Koncerty akustyczne.
 - 2.2.4 Doposażenie Planetarium.
 - 2.3 Dział Edukacji i Popularyzacji Nauki.
 - 2.3.1 Gwiazdy świata nauki.
 - 2.3.2 Dział Żeglarstwa w Trzebieży.
 - 2.3.3 Dział Naukowo-Badawczy.
 - 2.4 Dział Rozwoju.
 - 2.4.1 Meeting Point.
 - 2.4.2 Kawiarnia na tarasie.
 - 2.4.3 Maskotka.
 - 2.4.4 Kampanie promocyjne za granicą.
 - 2.5 Dział Administracji.
 - 2.5.1 Fotowoltaika.
 - 2.5.2 Drzwi obrotowe na parterze.
 - 2.5.3 Przebudowa windy zewnętrznej.
 - 2.5.4 Schodołazy.
 - 2.5.5 Plac zabaw i zjeżdżalnia.
 - 2.6 Przychody.
 - 2.6.1 Analiza przychodów własnych w latach 2023–2025.
 - 2.6.2 Prognoza przychodów własnych na lata 2026–2030.

3. Morskie Centrum Nauki w 2030 roku.

1. Morskie Centrum Nauki w styczniu 2026 roku.

Morskie Centrum Nauki im. prof. Jerzego Stelmacha w Szczecinie jest Instytucją Kultury Województwa Zachodniopomorskiego. MCN jest nowoczesną instytucją edukacyjną, umożliwiającą dzieciom i dorosłym odkrywanie sekretów nauki i techniki. Motywem przewodnim centrum jest morze – temat pozwalający na atrakcyjną prezentację zagadnień z zakresu m.in. fizyki, matematyki, astronomii, geografii, medycyny, techniki, ekologii, socjologii, historii czy kultury. W MCN zatrudnionych jest 99 osób, w tym 56 na umowie o pracę.



Morskie Centrum Nauki w Szczecinie 12 stycznia 2026 r. – uroczystość chrztu holowników Fairplay Towage Group.

Z uwagi na fakt, że adresatami Programu są osoby dobrze znające instytucję Morskiego Centrum Nauki im. prof. Jerzego Stelmacha w Szczecinie, w pierwszym rozdziale ograniczę się do przytoczenia misji, wizji i celów MCN. Następnie przeprowadzę analizę mocnych i słabych stron instytucji w obliczu szans i zagrożeń przed nią stojących. Analiza SWOT będzie punktem wyjścia do zaproponowania konkretnych działań, które doprowadzą Centrum do stanu oczekiwanego w 2030 roku.

1.1 Misja, wizja i cele.

Misją Morskiego Centrum Nauki w Szczecinie jest wspieranie odkrywania świata z wykorzystaniem naukowych narzędzi, pobudzanie do aktywnego działania oraz budowanie tożsamości i marki regionu w oparciu o jego związki z morzem.

Wizja MCN: Unikatowe w skali świata – związane z regionem:

- miejsce spotkań i dialogu,
- źródło kultury i edukacji.

Cele działalności Centrum, zapisane w Statucie:

- prowadzenie działalności kulturalnej oraz popularyzacja nauki poprzez rozbudzanie u zwiedzających ciekawości oraz inspirowanie do aktywnego poszukiwania i odkrywania odpowiedzi na otaczające nas zjawiska;
- pobudzanie w mieszkańcach Pomorza Zachodniego naturalnej ciekawości, kreatywności oraz zainteresowania różnymi aspektami nauk humanistycznych, przyrodniczych, technicznych i formalnych;
- pokazanie, że nauka i sztuka tworzą kulturę i cywilizację, dopełniają się i są przejawami kreatywności oraz aktywności człowieka.

1.2 Analiza SWOT.

Mocne strony (Strengths):

- ↑ Wyjątkowy, tematyczny i nowoczesny charakter Ekspozycji Stałej, która wyróżnia się na tle innych centrów nauki w Polsce, co stanowi silny element identyfikacji i przewagi konkurencyjnej. Jednocześnie MCN jest trzecim co do wielkości centrum nauki w Polsce.
- ↑ Unikalne Planetarium, czyli zaawansowany technologicznie obiekt pozwalający na pokazy dotyczące nie tylko kosmosu. Umożliwia organizację kameralnych koncertów akustycznych.
- ↑ Atrakcyjna lokalizacja na bulwarach szczecińskiej Łasztowni, w sąsiedztwie dźwigozaurów, co czyni z MCN kluczowy punkt na turystycznej mapie Szczecina.
- ↑ Rozbudowana oferta edukacyjna w oparciu o trzy specjalistyczne pracownie (biologiczno-chemiczną, STEAM i modelarnię) oraz programy dla szkół i półkolonie. Dobrze wyposażone, wyspecjalizowane pracownie umożliwiają realizację zajęć eksperymentalnych i konstrukcyjnych.
- ↑ Wykwalifikowana, interdyscyplinarna, przeszkolona i zaangażowana kadra edukatorów i animatorów Ekspozycji Stałej, Planetarium i pracowni edukacyjnych, posiadająca wysokie kompetencje merytoryczne, dydaktyczne i popularyzatorskie. Profesjonalna i doświadczona kadra zarządzająca, zapewniająca ciągłość funkcjonowania instytucji oraz realizację jej celów strategicznych.
- ↑ Rada Programowa. Możliwość skorzystania z wiedzy, doświadczenia i autorytetu członków Rady przy inicjowaniu nowych działań, np. realizacji nowej strefy tematycznej na Ekspozycji Stałej.

- ↑ Elitarni, rozpoznawalni i lojalni partnerzy biznesowi. Współpraca z uznanymi markami o wysokim kapitale reputacyjnym zapewnia MCN efekt przeniesienia jakości marki.
- ↑ Wysoka rozpoznawalność (nagroda „Turystycznego Odkrycia Roku 2024”) oraz wysokie oceny odwiedzających (średnia 4,4 w Google). Silna marka instytucjonalna – Morskie Centrum Nauki jest rozpoznawalne w regionie i kraju, wiarygodne, „bezpieczne” dla szkół i instytucji publicznych.

Słabe strony (Weaknesses):

- ↓ Brak znaczących zmian w Ekspozycji Stałej – ograniczona rotacja i modernizacja eksponatów może zniechęcać zwiedzających do powrotu w nieodległym czasie.
- ↓ Wysokie koszty utrzymania obiektu. Budowa obiektu za ponad 162 mln zł oraz konieczność stałego finansowania usług ochrony, utrzymania czystości i personelu generują wysokie koszty stałe. Z kolei przychody charakteryzują się znaczną sezonowością.
- ↓ Ograniczona przepustowość Planetarium (41 miejsc) oraz ograniczona liczba miejsc w pracowniach. Sala konferencyjna maksymalnie na 100 osób, co ogranicza możliwości organizacji większych konferencji przez podmioty zewnętrzne.
- ↓ Brak elastyczności w kształtowaniu wynagrodzeń w relacji do dynamicznego rynku pracy, w szczególności wobec specjalistów edukacyjnych oraz kadry zarządzającej.
- ↓ Forma zatrudnienia części personelu (animatory, edukatorzy). Umowy-zlecenia ograniczają możliwość inwestowania w pracowników i wpływają negatywnie na poziom ich zaangażowania oraz stabilność zespołu.
- ↓ Dostępność obiektu i problemy komunikacyjne. Budynek MCN znajduje się na wciąż słabo skomunikowanej łąsztowni (brak regularnej komunikacji autobusowej poza sezonem letnim).

Szanse (Opportunities):

- Wzrost liczby turystów w Szczecinie i na Pomorzu Zachodnim, zwłaszcza z Czech, otwiera możliwości dostosowania oferty: język, treści, komunikacja.
- Współpraca ze środowiskiem naukowym. Partnerstwo z lokalnymi uczelniami, takimi jak Politechnika Morska w Szczecinie, która zajmuje wysokie miejsca w światowych rankingach. Stała współpraca z uczelniami, szkołami, nauczycielami oraz instytucjami nadzorującymi edukację, przedstawicielami świata biznesu i sponsorami.
- Poszerzenie oferty o nową strefę na Ekspozycji Stałej, Ekspozycję Mobilną, obserwatorium astronomiczne i kawiarnię na tarasie widokowym. Instalacja lunet widokowych na tarasie.
- Uruchomienie Działu Żeglarstwa MCN w Trzebieży, w oparciu o majątek przekazany przez Województwo Zachodniopomorskie. Edukacja morska i żeglarska w Marinie Trzebież.
- Organizacja wydarzeń cyklicznych, takich jak Festiwal Wody czy Piknik Naukowy, pozwala na dotarcie do szerszej grupy odbiorców.
- Fundusze unijne i krajowe. Ciągła możliwość pozyskiwania grantów na modernizację oferty MCN ze środków zewnętrznych. Możliwość pozyskiwania środków zewnętrznych (granty, projekty krajowe i międzynarodowe) na rozwój kompetencji i integrację zespołu.

→ Planowana budowa Mostu Kłódnego, który znacznie poprawi skomunikowanie MCN z centrum Szczecina, w szczególności poprzez linię tramwajową.

Zagrożenia (Threats):

- ← Konkurencja ze strony innych centrów nauki i muzeów interaktywnych w Polsce oraz regionie przygranicznym, które mogą oferować bardziej dynamicznie zmieniające się wystawy. Konkurencja dla oferty konferencyjnej MCN ze strony centrów konferencyjnych, hoteli, uczelni itp.
- ← Osłabianie się efektu nowości. Zjawisko spadku frekwencji po pierwszych latach działalności, wymagające stałych inwestycji w nowe eksponaty. Naturalny spadek frekwencji, typowy dla instytucji edukacyjnych po okresie początkowego zainteresowania, wymusza szukanie nowych form przyciągania gości.
- ← Negatywne trendy demograficzne w kraju i regionie spowodują spadek frekwencji wśród mieszkańców miasta, regionu i kraju.
- ← Spadek liczby wyjść szkolnych z powodów organizacyjnych lub budżetowych.
- ← Rosnące koszty operacyjne i energii.
- ← Brak odpowiednich pracowników na rynku pracy. Wypalenie zawodowe edukatorów przy intensywnym harmonogramie zajęć. Odpływ wysoko wykwalifikowanych edukatorów i menedżerów do sektora prywatnego lub innych instytucji oferujących wyższe wynagrodzenia.

Znaczna część działań, opisanych w następnym rozdziale, sfinansowana zostanie ze środków unijnych. Morskie Centrum Nauki rozpoczyna realizację nowego projektu pn. „Rozwój zasobów Morskiego Centrum Nauki im. prof. Jerzego Stelmacha w Szczecinie - kultura dostępna dla wszystkich”. Umowa na jego realizację została podpisana 26 stycznia br. Projekt o wartości ok. 5,5 mln zł realizowany będzie w ramach Funduszy Europejskich dla Pomorza Zachodniego, Działanie 5.11: *Włączenie społeczne poprzez kulturę*, w trybie niekonkurencyjnym. Okres realizacji projektu zaplanowano od lutego 2026 r. do końca 2027 r. Głównym celem przedsięwzięcia jest włączenie społeczne mieszkańców regionu i turystów poprzez kulturę, w tym osób z niepełnosprawnościami oraz dotarcie do szkół w małych miejscowościach Pomorza Zachodniego. Realizacja projektu wzmocni rolę Morskiego Centrum Nauki jako nowoczesnej, otwartej i dostępnej instytucji kultury, aktywnie działającej na rzecz edukacji, integracji społecznej i wyrównywania szans w dostępie do oferty kulturalnej w całym regionie.

2. Program działania.

Zaproponowane w tym rozdziale działania służą wykorzystaniu szans i uniknięciu zagrożeń stojących przed Morskim Centrum Nauki, przy użyciu silnych stron instytucji. Działania stanowią uzupełnienie bieżącej działalności MCN. W niektórych przypadkach będą to zupełnie nowe inicjatywy, pozostałe będą polegały na ulepszeniu dotychczasowych aktywności.

2.1 Dział Ekspozycji.

2.1.1 Nowa wystawa mobilna.

Planuje się opracowanie i zakup zestawu eksponatów możliwych do transportowania, co pozwoli na dotarcie z ciekawymi doświadczeniami do mniejszych miejscowości i zachęci uczniów i nauczycieli do odwiedzenia MCN, a także pozwoli na prowadzenie lekcji pokazowych, wspierając nowoczesną edukację poza murami instytucji. Nowe eksponaty uzupełnią, a docelowo zastąpią wysłużoną wystawę mobilną, którą aktualnie posługuje się MCN. Planowany jest również zakup vana elektrycznego do transportu wystawy. Realizacja tego zadania umożliwi nam w kolejnych latach udział w licznych wydarzeniach plenerowych na terenie Pomorza Zachodniego, m.in. w festiwalu Pol'and'Rock, a także w eventach za granicą – Dni Hanzeatyckie w Anklam. Planuje się większe zaangażowanie w wydarzenia zachodniopomorskich gmin, w tym dożynki i święta lokalnych społeczności. MCN, pomimo zlokalizowania w stolicy województwa, jest instytucją o charakterze i zasięgu regionalnym. Pracownicy MCN poproszą o konsultacje z członkami Rady Programowej, których spostrzeżenia, wskazówki i propozycje będą wzięte pod wagę podczas realizacji wystawy.

2.1.2 Nowa strefa tematyczna na Ekspozycji Stałej.

Eksponaty zużywają się, a niektóre zwyczajnie nie cieszą się zainteresowaniem zwiedzających. W najbliższych latach należy wymienić ok. 10% z nich na nowe, atrakcyjne i nieawaryjne obiekty. Wprowadzenie nowej strefy tematycznej, składającej się z około dwudziestu interaktywnych, samoobsługowych eksponatów, pozwoli na dotarcie z nowym tematem ekspozycji do odwiedzających MCN. Działanie to zachęci również do ponownych odwiedzin osoby, które wcześniej gościły w Centrum. Planuje się nową strefę tematyczną, przeznaczoną dla najmłodszych zwiedzających, która przedstawiać będzie zagadnienia związane z ekosystemem Jeziora Dąbie. Pracownicy MCN poproszą o konsultacje z członkami Rady Programowej, których spostrzeżenia, wskazówki i propozycje będą wzięte pod wagę podczas realizacji strefy.

2.1.3 Dostosowanie opisów wystaw i zakup audioprzewodników.

Planowane jest wprowadzenie na Ekspozycji Stałej audioprzewodników, które będą informowały i nawigowały zagranicznych gości w ich ojczystym języku. Zakupiona zostanie aplikacja dla MCN służąca do oprowadzania, opowiadania o eksponatach oraz umożliwiająca zakupy. Dzięki tłumaczeniu opisów

i wprowadzeniu wielojęzycznych audioprzewodników, MCN dotrze z ofertą do osób z Ukrainy, Niemiec, Skandynawii, Czech i z innych krajów. W tym zakresie podjęto ścisłą współpracę z Zachodniopomorską Regionalną Organizacją Turystyczną. Planuje się również nawiązanie bliskiej kooperacji z Polską Organizacją Turystyczną.

2.1.4 Wystawa czasowa eksponatów Muzeum Otto Lilienthala w Anklam.

Na 14 września 2026 roku zaplanowano inaugurację wystawy czasowej części eksponatów z Muzeum Otto Lilienthala w Anklam. Zjawiskowe eksponaty, w tym m.in. drewniane maszyny latające, znajdą swój dom na okres sześciu miesięcy w Strefie Wystaw Czasowych oraz pod sklepieniem MCN. Wystawa zostanie zorganizowana na mocy porozumienia z Muzeum Otto Lilienthala i sfinansowana najprawdopodobniej z Funduszu Małych Projektów Interreg VI A, obszar 4.6 „Kultura, zrównoważona turystyka”. W przyszłych latach planuje się wykorzystanie Strefy Wystaw Czasowych w podobny sposób, z innymi partnerami, zarówno krajowymi, jak i zagranicznymi.

Na co dzień, w tej części MCN, prezentowane będą dzieła zachodniopomorskich artystów. Wczesną wiosną rozpocznie się wystawa obiektów i obrazów dotykowych dla niewidomych autorstwa Krzysztofa Majorka. Z początkiem maja w Strefie Wystaw Czasowych będzie można oglądać prace Arnolda Wolińskiego: fragmenty komiksów i ilustracje w technice cyfrowej i tradycyjnej. W okresie od połowy czerwca do końca wakacji przestrzeń wystawowa wypełni się planszami i modelami statków Polskiej Żeglugi Morskiej, z okazji 75-lecia przedsiębiorstwa. Trwają też rozmowy z pionierami szczecińskiego i polskiego graffiti, członkami legendarnego United Clan, na temat wystawy czasowej ich dorobku, być może połączonej z warsztatami street artu dla najmłodszych. Planuje się również podjęcie rozmów z Lego House w Billund w sprawie organizacji czasowej wystawy Lego o tematyce morskiej/naukowej w MCN. Rozważany jest również escape room, w części Strefy Wystaw Czasowych lub w miejscu Mini Kina.

2.2 Dział Planetarium

2.2.1 Wzbogacenie repertuaru Planetarium.

Na aktualny repertuar Wolszczan Planetarium składa się 11 filmów o tematyce astronomicznej i morskiej, przeznaczonych dla różnych grup wiekowych – od najmłodszych, do dorosłych. W 2026 roku planuje się zakup 9 nowych produkcji, a więc niemal podwojenie repertuaru. Będą to filmy popularnonaukowe z lektoringiem bądź dubbingiem, oraz ze ścieżkami dźwiękowymi dla obcokrajowców (angielski, niemiecki) i transkrypcją dla osób głuchych i niedosłyszących. W kolejnych latach będziemy poszukiwali możliwości sfinansowania nowych produkcji, zarówno przy wykorzystaniu środków zewnętrznych (programy unijne i krajowe), jak i w oparciu o umowy partnerskie z przyszłymi partnerami/sponsorami MCN.

2.2.2 Obserwatorium astronomiczne.

Na tarasie MCN powstanie kompaktowe obserwatorium astronomiczne, czyli obiekt wyposażony w nowoczesny teleskop służący do obserwacji ciał niebieskich, prowadzenia badań naukowych (np. astrometrycznych, astrofizycznych, astrofotografii) oraz edukacji astronomicznej. Obserwatorium uzupełni ofertę Planetarium o możliwość obserwacji nieba w czasie rzeczywistym. Jego uruchomienie nie tylko ułatwi dotarcie do nowych grup odbiorców, ale również zachęci dotychczasowych klientów MCN do ponownych odwiedzin.

2.2.3 Koncerty akustyczne.

Wnętrze Wolszczan Planetarium jest doskonałym miejscem do organizacji kameralnych koncertów akustycznych. Dotychczasowe występy Andrzeja Koryckiego i Dominiki Żukowskiej (muzyka szantowa), Kasi Szymków (koncerty relaksacyjne z użyciem mis i gongów), Krzysztofa Baranowskiego (koncert fortepianowy), Olka Różanka z Borysem Sawaszkiewiczem (wokalezy i instrumenty klawiszowe) i Juana Carlosa Cano z Jarosławem Chilkwiczem („Pi007enki z Bonda”, wokalezy i gitary akustyczne) cieszyły się dużym zainteresowaniem, co skłania nas do kontynuowania tego cyklu pod marką „MCN Unplugged”. W 2026 roku planuje się powtórzenie koncertów K. Baranowskiego i J.C. Cano/J. Chilkwicza, a na czerwiec przewidziano koncert akustyczny hardrockowego zespołu House Of Death. Trwają rozmowy z Piotrem Banachem, legendarnym założycielem i gitarzystą szczecińskiej grupy Hey. Podobnie jak w przypadku Strefy Wystaw Czasowych, preferuje się artystów zachodniopomorskich. Celem „MCN Unplugged” jest nie tylko realizacja zadań kulturalnych, ale również, a może nawet przede wszystkim, promocja samego Wolszczan Planetarium wśród mieszkańców Szczecina i Pomorza Zachodniego.

2.2.4 Dopuszczenie Planetarium.

Wolszczan Planetarium jest jednym z najnowocześniejszych planetariów w Polsce i Europie. Posiada nowoczesny sprzęt i zaawansowane oprogramowanie oraz przeszkolony i profesjonalny personel do jego obsługi. Jednak mając na uwadze postęp technologiczny, poniżej proponujemy rozwiązania, które w perspektywie najbliższych lat mogą okazać się niezbędne do wdrożenia:

- W momencie modernizacji ekranu aluminiowego można wziąć pod uwagę wymianę na ekran LED o rozdzielczości 10K. Obraz na ekranie LED posiada głębię kolorów dochodzącą do 10-bit na kanał, co umożliwia idealne odwzorowanie barw, a mały pixel pitch ekranu gwarantuje wysoką szczegółowość obrazu.
- Zastosowanie projektorów holograficznych prezentujących modele planet ale również np. organizmów morskich czy jednostek pływających.
- Wykorzystanie AI i chatbotów edukacyjnych, np. słynnych astronomów, którzy są w stanie w czasie rzeczywistym odpowiadać na pytania zadawane przez gości Planetarium.

- Nowoczesna technologia audio, tzw. dźwięk immersyjny. Dzięki systemom Dolby Atmos, DTS:X czy Auro-3D w Planetarium można otoczyć słuchacza dźwiękiem 360° z dodatkowym wymiarem pionowym, celem wzmocnienia emocji i realizmu podczas pokazów.
- Wzbogacenie systemu nagłośnienia o system do obsługi koncertów, wydarzeń muzycznych i eventów innych niż pokazy planetaryjne.
- Zastosowanie w Wolszczan Planetarium strumieniowania prawdziwych danych NASA, ESA, CNSA, ISRO, JAXA w czasie rzeczywistym z informacjami o pozycjach planet, pogodzie kosmicznej oraz obrazami satelitarnymi.

2.3 Dział Edukacji i Popularyzacji Nauki

Morskie Centrum Nauki w Szczecinie, w kolejnych pięciu latach, będzie konsekwentnie rozwijać swoją działalność edukacyjną i popularyzatorską, umacniając pozycję regionalnego i ponadregionalnego lidera edukacji morskiej, wodnej i nauk przyrodniczo-technicznych.

Główne cele strategiczne:

- Rozwój i utrzymanie nowoczesnej oferty edukacyjnej poprzez tworzenie i realizację programów edukacyjnych odpowiadających na aktualne wyzwania cywilizacyjne, takie jak zmiany klimatu, ochrona zasobów wodnych, zrównoważony rozwój gospodarki morskiej oraz rozwój nowych technologii. Oferta edukacyjna będzie systematycznie aktualizowana i rozszerzana, z uwzględnieniem różnych grup wiekowych i poziomów zaawansowania.
- Umacnianie roli Centrum w edukacji formalnej, czyli aktywne partnerstwo dla szkół i placówek oświatowych, poprzez oferowanie programów edukacyjnych zgodnych z podstawą programową, scenariusze zajęć oraz szkolenia dla nauczycieli. Celem jest trwałe wpisanie MCN w regionalny system edukacji jako miejsca uzupełniającego nauczanie szkolne poprzez praktyczne doświadczenia.
- Budowanie świadomości społecznej poprzez działania popularyzatorskie. MCN będzie pełnić rolę miejsca dialogu między nauką, społeczeństwem i gospodarką.

2.3.1 Gwiazdy świata nauki.

W czerwcu 2025 r. gościem Morskiego Centrum Nauki był Aleksander Wolszczan - wybitny astrofizyk, światowy specjalista w dziedzinie badania pulsarów. Głównym punktem kilkudniowego pobytu profesora Wolszczana w Szczecinie była uroczystość nadania jego imienia Planetarium w MCN. W Teatrze Polskim odbył się otwarty wykład profesora oraz panel dyskusyjny z udziałem młodzieży. Profesor spotkał się również ze społecznościami lokalnych szkół, m.in. II LO w Szczecinie.

Wizyta dr. inż. Sławosza Uznańskiego-Wiśniewskiego w Szczecinie odbyła się 9 i 10 grudnia 2025 roku. Była ona częścią ogólnopolskiej trasy technologiczno-naukowej misji IGNIS pod hasłem „Polska sięga gwiazd”, organizowanej przez Polską Agencję Kosmiczną po powrocie astronauty z misji na Międzynarodową Stację Kosmiczną. Odbyły się spotkania na Zachodniopomorskim Uniwersytecie

Technologicznym oraz na Uniwersytecie Szczecińskim. Astronauta odwiedził również Morskie Centrum Nauki, gdzie spotkał się z dziećmi i młodzieżą. Wziął również udział w odsłonięciu okolicznościowego muralu z jego podobizną.

Oba powyższe wydarzenia miały charakter merytoryczny, ale również potencjał promocyjny nie do przecenienia. MCN przez kilka dni pojawiało się w pozytywnym kontekście w lokalnych mediach. Wielu mieszkańców Szczecina, regionu i kraju dowiedziało się w ten sposób o Wolszczan Planetarium. W najbliższych latach planuje się zapraszanie do MCN kolejnych „gwiazd” świata nauki, przynajmniej jedną rocznie. Są wśród nich takie wybitne postacie jak np. Andrea Ghez – astronomka i badaczka supermasywnej czarnej dziury w centrum Drogi Mlecznej, noblista Svante Pääbo - biolog i archeogenetyk, badający genom neandertalczyka, Friederike Otto – klimatolożka i dyrektor Instytutu Zmian Środowiska na Uniwersytecie Oksfordzkim, czy też Andrej Karpathy - badacz sztucznej inteligencji oraz popularyzator systemów autonomicznych i AI. Pracujemy nad kolejną wizytą

2.3.2 Dział Żeglarstwa w Trzebieży.

Koncepcja zagospodarowania aktywów w Trzebieży, będących przedmiotem oferty zakupu złożonej przez Województwo Zachodniopomorskie Polskiemu Związkowi Żeglarskiemu, zakłada przekazanie ich Morskiemu Centrum Nauki im. prof. Jerzego Stelmacha w Szczecinie.

Jednocześnie planuje się aktualizację statutu MCN, po której do celów Centrum zaliczać się będzie m.in.:

- prowadzenie działalności kulturalnej i edukacyjnej, w tym w szczególności w zakresie edukacji morskiej i żeglarskiej oraz popularyzacja nauki, poprzez rozbudzanie u zwiedzających ciekawości oraz inspirowanie do aktywnego poszukiwania i odkrywania odpowiedzi na otaczające nas zjawiska;
- propagowanie kultury morskiej, w tym szczególności tradycji morskich i żeglarskich;
- popularyzacja i wspieranie związków z morzem społeczności lokalnych Województwa Zachodniopomorskiego, w tym w szczególności w zakresie związków z gospodarką morską, żeglarstwem, flotą morską i śródlądową oraz marynarką wojenną.

MCN będzie realizować swoje cele poprzez:

- udostępnianie ekspozycji prezentującej dorobek techniki, w szczególności morskiej, oraz historii żeglugi, żeglarstwa, floty morskiej i śródlądowej oraz marynarki wojennej;
- organizowanie wydarzeń oraz imprez masowych o charakterze edukacyjnym oraz popularyzującym naukę oraz edukację morską i żeglarską;
- promocję aktywnej edukacji, w tym, w szczególności morskiej i żeglarskiej, nowoczesnych metod kształcenia oraz uczenia się przez całe życie;
- współpracę ze szkołami, uczelniami wyższymi oraz innymi podmiotami w celu popularyzacji nauki i kultury oraz edukacji morskiej i żeglarskiej;

- organizowanie oraz inicjowanie akcji partnerskich ze szczególnym uwzględnieniem szkół i organizacji pozarządowych i podmiotów gospodarki morskiej oraz marynarki wojennej.

Celem nadrzędnym uruchomienia Działu Żeglarstwa Morskiego Centrum Nauki w Trzebieży będzie stworzenie nowoczesnego, całorocznego centrum wyczynowego żeglarstwa i sportów wodnych w Polsce. Dyscypliny sportu, dla których znajdzie się miejsce w DŻ MCN, to żeglarstwo, windsurfing, kitesurfing, SUP, kajakarstwo (w tym morskie), wioślarstwo, motorowodniactwo i cykloport. Partnerami strategicznymi ośrodka będą: Województwo Zachodniopomorskie, Zachodniopomorski Okręgowy Związek Żeglarski, Ministerstwo Sportu i Turystyki RP, Gmina Police, Urząd Morski Szczecin i Polski Związek Żeglarski.

Istniejąca infrastruktura wraz z bazą sprzętu pozwoli na realizację w DŻ MCN następujących funkcji: szkółka żeglarska, szkółka wind- i kitesurfingu, szkoła żeglarstwa, szkoła trenerów i sędziów, pracownie i sale dydaktyczne, wypożyczalnia jachtów/desek/rowerów, punkt obsługi rowerów, pomosty treningowe do manewrowania jachtami, hostel, stołówka, świetlica, biuro mariny, miejsce pod grilla/ognisko, miejsce dla foodtrucków, camperowisko, plaża, WC.

Docelowo, Dział Żeglarstwa Morskiego Centrum Nauki w Trzebieży ma szansę stać się:

- flagowym ośrodkiem szkoleniowym kadry narodowej,
- akredytowanym centrum egzaminacyjnym i trenerskim,
- zieloną mariną, wyposażoną w system retencji wody, panele solarne i ekologiczne rozwiązania energetyczne,
- minicentrum edukacyjnym dot. nauk przyrodniczych w nawiązaniu do morza,
- miejscem organizacji eventów i regat rangi ogólnopolskiej i międzynarodowej.

2.3.3 Dział Naukowo-Badawczy.

Autorem niniejszej koncepcji jest dr Ewa Putek-Szeląg.

W najbliższych latach rozważyć można rozwinięcie Morskiego Centrum Nauki poprzez utworzenia Działu Naukowo-Badawczego, który będzie skupiał się m.in. na prowadzeniu badań naukowych związanych z morzem i oceanografią. Aby MCN mogło stworzyć DNB powinno podjąć następujące działania:

- analiza popytu na usługi oferowane przez MCN,
- analiza i identyfikacja obszarów badawczych (oceanografia, biologia morska, ekologia morska, geologia morska, hydrografia, astronomia morska, nawigacja, hydrologia, fizyka morska i inne),
- analiza źródeł pozyskiwania środków finansowych (Narodowe Centrum Nauki, UE, Fundacja Rozwoju Nauki Polskiej i inne),
- analiza w zakresie zapotrzebowania na zasoby kadrowe,
- analiza w zakresie posiadanej infrastruktury i wyposażenia,
- analiza możliwych do realizacji badań naukowych,
- podjęcie współpracy z partnerami i instytucjami,
- ciągły monitoring i ewaluacja.

Stworzenie Działu Naukowo-Badawczego umożliwiłoby Morskiemu Centrum Nauki przekształcenie się w renomowaną placówkę badawczą, prowadzącą nie tylko popularyzację nauki, ale także zajmującą się aktywnym prowadzeniem badań naukowych związanych z morzem i oceanografią, otwartą również na inne obszary badawcze.

Korzyści z wprowadzenia DNB mogłyby być następujące:

- wzrost prestiżu i renomy instytucji,
- rozwój nowej wiedzy,
- współpraca z innymi instytucjami,
- edukacja i świadomość społeczna.

2.4 Dział Rozwoju

2.4.1 Meeting Point.

W najbliższych latach planuje się jeszcze mocniejsze związanie Morskiego Centrum Nauki z branżą morską, rozumianą jako przedsiębiorstwa działające w sektorach związanych z gospodarką morską, przede wszystkim stoczniowym, offshore i logistycznym. Wyjątkowa oferta konferencyjna MCN, umożliwiającą wykorzystanie również Ekspozycji Stałej, Planetarium i tarasu, stwarza możliwości organizacji średniej wielkości konferencji i seminariów. W drugiej połowie 2025 r. MCN po raz pierwszy był miejscem spotkania Rady Interesantów Portu Szczecin. W październiku 2025 r. odbyła się pierwsza edycja Forum Polska Morska – wydarzenia, które ma stać się platformą dialogu dla całej branży morskiej. Na początku 2026 r. w MCN miejsce miała uroczystość chrztu trzech holowników armatora Fairplay Towage Group. W marcu br. planuje się dwudniową konferencję międzynarodową organizowaną przez Rhenus Logistics. Negocjowana aktualnie umowa partnerska ze Stoczną Szczecińską „Wulkan” zagwarantuje okazjonalny wynajem poszczególnych aktywów Centrum na potrzeby spółki. Takich wydarzeń może być więcej, a jedynym ograniczeniem jest wielkość sali konferencyjnej – do 100 osób.

2.4.2 Kawiarnia na tarasie.

Aktualnie trwają negocjacje umowy z podmiotem prowadzącym w MCN bistro na temat otwarcia sezonowej kawiarni na części tarasu Centrum. Od maja do września włącznie, w godzinach dziennych, przestrzeń pełniłaby funkcję wypoczynkowo-relaksacyjną dla gości MCN. Wiezorami, szczególnie w weekendy, zmieniałaby się w prestiżową kawiarnię z muzyką na żywo i unikatowym widokiem na panoramę Szczecina. Projekt miałby charakter kulturotwórczy – miejsce spotkań, koncertów kameralnych i wydarzeń artystycznych, wzmacniające wizerunek MCN jako nowoczesnego centrum kultury i nauki.

Planuje się montaż lunet widokowych na tarasie. Realizacja zadania uatrakcyjni pobyt zwiedzających na tarasie MCN, i aż dziw bierze, że nie została uwzględniona w pierwotnym projekcie Morskiego Centrum Nauki.

2.4.3 Maskotka.

W 2026 roku planuje się rozbudowanie systemu identyfikacji wizualnej MCN o nowy symbol instytucji – maskotkę. Maskotka i szereg działań z nią związanych ma na celu zwiększenie zainteresowania ofertą Centrum wśród najmłodszych. Oczekuje się od autora maskotki, że postać będzie kojarzyła się z tematyką morską, ale jednocześnie z nauką jako taką. Maskotka MCN będzie funkcjonowała w kilku/kilkunastu wcieleniach, m.in. marynarza, żeglarza, astronauty, naukowca, cyklisty itp. Wizerunki te będą wykorzystane nie tylko w systemie identyfikacji wizualnej Centrum, ale również przy produkcji gadżetów MCN, w tym tych przeznaczonych do sprzedaży w sklepiku MCN: pluszaki, koszulki, torby, piórniki itp. Planuje się również wykonanie kilku dużych figur postaci z włókna szklanego, z których dwie będą witały gości MCN przy wejściach, a kolejne umieszczone w innych lokalizacjach, np. w Marinie Trzebież. W przyszłych latach wykonany zostanie mural na jednym z filarów Trasy Zamkowej, w sąsiedztwie Centrum, z wizerunkiem maskotki MCN. W wydarzeniach organizowanych przez MCN (np. Piknik Naukowy) i w tych, w których MCN będzie brał udział (np. Pol'and'Rock), przewiduje się udział animatora przebranego w strój maskotki – na wzór Gryfusa Pogoni Szczecin.

2.4.4 Kampanie promocyjne za granicą.

W latach 2026-2030 planuje się realizację kampanii promocyjnych w krajach ościennych Pomorza Zachodniego (Niemcy, Dania, Szwecja) oraz w Czechach. Z pomocą Polskiej Organizacji Turystycznej, planuje się nawiązanie współpracy z influencerami z obszarów: nauki, edukacji, kultury, turystyki i lifestyle'u. Działania te nastawione będą na dotarcie do nowych grup odbiorców, szczególnie młodszych, oraz budowanie nowoczesnego wizerunku MCN w mediach społecznościowych. Celem kampanii zagranicznych jest zwiększenie frekwencji wśród turystów zagranicznych odwiedzających Szczecin i Pomorze Zachodnie oraz wzmocnienie marki MCN jako atrakcji ponadregionalnej.

2.5 Dział Administracji

2.5.1 Fotowoltaika.

Inwestycja w montaż paneli fotowoltaicznych na dachu Morskiego Centrum Nauki to krok w stronę nowoczesności i odpowiedzialności ekologicznej. Instalacja paneli słonecznych pozwala znacząco obniżyć koszty zużycia energii elektrycznej (szacujemy około 20%), co w dłuższej perspektywie przyniesie realne oszczędności finansowe. Wykorzystanie odnawialnych źródeł energii ogranicza emisję CO₂, co jest szczególnie istotne dla instytucji związanej z edukacją i ochroną środowiska morskiego. Fotowoltaika wzmacni także wizerunek Centrum jako miejsca innowacyjnego,

promującego zrównoważony rozwój i nowoczesne technologie. Dodatkowo instalacja może pełnić funkcję edukacyjną, pokazując odwiedzającym praktyczne zastosowanie energii odnawialnej w codziennym funkcjonowaniu obiektu. Wstępna oferta z mocą instalacji 84,39 kWp i 194 szt. modułów fotowoltaicznych to koszt około 330 tys. złotych. Aktualnie poszukujemy źródeł finansowania zewnętrznego inwestycji.

2.5.2 Drzwi obrotowe na parterze.

Powtarzającym się każdej zimy problemem personelu MCN pracującego na parterze (obsługa kas, sklepik, ochrona) jest zimno panujące w budynku, między wejściami dla zwiedzających. Chodzi nie tylko o dyskomfort fizyczny, ale również o absencje pracowników wynikające z przeziębień i zwolnień lekarskich. Problem dotyczy również zwiedzających i gości bistro. W celu ograniczenia skutków przeciągów zamykane jest wejście od strony Odry, ale nie jest to rozwiązanie optymalne, ani docelowe. Za takie uważa się przebudowę drzwi od strony ulicy na drzwi obrotowe. Inwestycja ta poprawi efektywność energetyczną budynku i obniży koszty ogrzewania. Koszt inwestycji szacuje się na ok. 200 tys. zł. Aktualnie poszukiwane są źródła finansowania zewnętrznego, jednak należy być przygotowanym na ewentualne poniesienie tego kosztu z budżetu instytucji na rok 2026.

2.5.3 Przebudowa windy zewnętrznej.

Planuje się przeprowadzenie prac budowlano-montażowych, polegających na dostosowaniu istniejącej klatki schodowej wraz z windą osobową prowadzącą na taras widokowy do potrzeb osób z ograniczoną mobilnością. Zakres planowanych działań obejmuje:

- zakup i montaż automatycznej furty umożliwiającej samodzielne korzystanie z wejścia osobom poruszającym się na wózkach inwalidzkich oraz opiekunom z wózkami dziecięcymi,
- dostosowanie przystanku windy na poziomie 0 poprzez zmianę kierunku otwierania drzwi (od strony klatki schodowej), co wymaga zakupu nowych drzwi, wykonania otworu drzwiowego w tylnej ścianie szybu windowego oraz zabudowy dotychczasowego wejścia od strony drogi,
- przebudowę pompowni ścieków znajdującej się przed wejściem do windy, polegającą na obniżeniu włazu do studni, przestawieniu kanałów wentylacyjnych oraz przeniesieniu szafy sterowniczej i zasilającej przepompownię,
- przebudowę elewacyjnej siatki cięto-ciągnionej oraz płyt warstwowych na elewacji szybu windowego, celem ich dostosowania do nowej konfiguracji technicznej.

Szacowany koszt inwestycji to ok. 200 tys. zł. Pod koniec 2025 r. złożono wniosek do Ministerstwa Kultury i Dziedzictwa Narodowego, w celu sfinansowania modernizacji z ministerialnego programu operacyjnego.

2.5.4 Schodolazy.

W celu zwiększenia dostępności MCN dla osób ze szczególnymi potrzebami, w 2026 r. przewidziano zakup trzech schodolazów kroczących z podpięciem do wózków inwalidzkich. Schodolazy umożliwiają

bezpieczne i bezproblemowe poruszanie się na schodach zarówno w budynku jak i na zewnątrz, niezbędne podczas ewakuacji osób przebywających w budynku. W obiekcie i wokół znajdują się 4 windy osobowe z napędem mechanicznym oraz 1 winda towarowa. Sterowniki każdej z wind po otrzymaniu sygnału pożarowego kierują windy do parteru, aby wypuścić ludzi oraz kolejno zamykają drzwi przystankowe odcinając możliwość zjazdu osobom niepełnosprawnym. W samym obiekcie znajdują się trzy klatki schodowe ewakuacyjne, które stanowią barierę architektoniczną dla osób niepełnosprawnych.

Realizacja zadania spowoduje zwiększenie dostępności do wydarzeń i atrakcji Centrum osobom z niepełnosprawnościami. Szacowany koszt inwestycji to ok. 90 tys. zł. Pod koniec 2025 r. złożono wnioski do Ministerstwa Kultury i Dziedzictwa Narodowego, w celu sfinansowania modernizacji z ministerialnego programu operacyjnego.

2.5.5 Plac zabaw i zjeżdżalnia.

W uzupełnieniu oferty Morskiego Centrum Nauki dla najmłodszych, rozważa się budowę placu zabaw w sąsiedztwie Centrum. Ponieważ instytucja nie dysponuje własnymi gruntami, podjęto rozmowy z Gminą Miastem Szczecin i Żegluga Szczecińska na temat możliwości zlokalizowania interaktywnego placu zabaw o tematyce morskiej przy okazji budowy Mostu Kłódnego. Plac zabaw mógłby być elementem zagospodarowania terenu między planowanym mostem a Trasą Zamkową. Dużą i oryginalną atrakcją dla dzieci byłaby też zjeżdżalnia zlokalizowana na tarasie MCN. Warunkiem jest znalezienie zewnętrznego źródła finansowania projektu.

2.6 Przychody.

Główne źródła przychodów własnych (innych niż dotacje) Morskiego Centrum Nauki stanowią:

- sprzedaż biletów,
- wynajem powierzchni,
- sponsoring.

Jak czytamy w „Założeniach programowych Centrum Nauki w Szczecinie” z czerwca 2017 r., autorstwa konsorcjum KarekDesign i Neuron.edu, „najwyższa liczba zwiedzających w centrum nauki jest zwykle odnotowywana w pierwszym roku działalności, kiedy oddziałuje jeszcze efekt nowości. W kolejnych latach frekwencja spada o ok. 10% rocznie, do osiągnięcia równowagi na niższym poziomie. Wielkość tego spadku (10% w skali roku) jest zbliżona w muzeach i centrach nauki w wielu krajach Europy. W przypadku, gdy centrum podejmuje działania utrzymujące lub podnoszące frekwencję, np. organizuje wydarzenia programowe lub otwiera nowe przestrzenie, liczba zwiedzających może się utrzymać na poziomie 80 proc. wartości z pierwszego roku.”

W kontekście dotychczasowej działalności Morskiego Centrum Nauki prognoza autorów cytowanego wyżej opracowania wydaje się być trafna i wynika z niej, że wyzwaniem dla MCN w nadchodzących

latach jest przynajmniej utrzymanie frekwencji (i przychodów z frekwencji) na stabilnym poziomie. Biorąc pod uwagę niekorzystne trendy demograficzne, wyzwanie wydaje się być niełatwe.

2.6.1 Analiza przychodów własnych w latach 2023–2025.

Kategoria	2023 (7 m-cy)	2024	2025
Sprzedaż biletów	3 256 199	4 308 816	4 647 230
Wynajem	181 612	398 437	238 748
Sponsoring	135 632	286 656	476 238

Analiza przychodów własnych osiągniętych w latach 2023-2025:

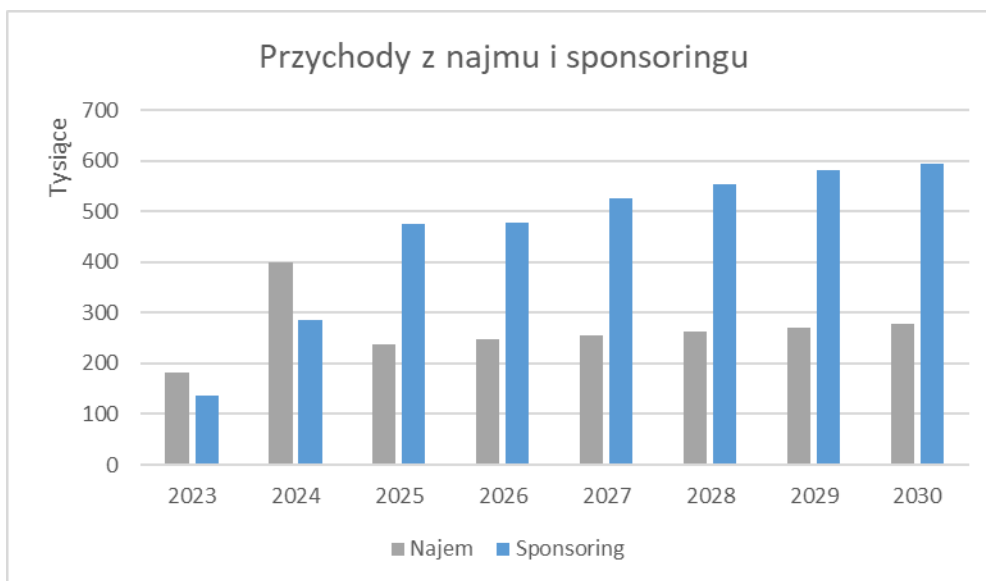
- Sprzedaż biletów: spadek frekwencji od roku 2024 został zrekompensowany podniesieniem cen biletów.
- Wynajem: bardzo dynamiczny wzrost w 2024 r., typowy dla fazy rozruchu, po czym stabilizacja i korekta w 2025 r.
- Sponsoring: konsekwentny i wysoki wzrost, świadczący o rosnącej atrakcyjności MCN dla partnerów biznesowych.

2.6.2 Prognoza przychodów własnych na lata 2026–2030.

Prognozę oparto na scenariuszu bazowym, przyjmując:

- systematyczny wzrost frekwencji (spadek dynamiki wzrostu sprzedaży biletów),
- stabilizację przychodów z wynajmu z umiarkowanym wzrostem,
- rozwój sponsoringu, lecz z malejącą dynamiką w kolejnych latach.

Rok	Sprzedaż biletów	Wynajem	Sponsoring
2026	4 879 600	246 900	478 500
2027	5 074 800	254 300	527 200
2028	5 277 800	261 900	553 000
2029	5 436 100	269 800	580 800
2030	5 599 200	277 900	593 300



2023 – okres od końca maja do końca grudnia, czyli ok. 7 miesięcy

Regułą jest comiesięczny monitoring przychodów i kosztów z kierownikami działów MCN. Dzięki temu na bieżąco jesteśmy w stanie określać zagrożenia spadku przychodów i wzrostu kosztów. Pozwala nam to na adekwatne decyzje dotyczące np. podnoszenia cen biletów, które utrzymywane są na niskim poziomie. Jednocześnie szuka się oszczędności w wydatkach bieżących.

2.6.3 Dotacja podmiotowa.

Dotacja podmiotowa przyznana w latach 2023-2026:

Kategoria	2023	2024	2025	2026
Dotacja podmiotowa	6 489 125	7 770 183	8 365 000	9 185 499

Prognoza na lata 2027-2030 (przyjęto wzrost dotacji na poziomie 9% rok do roku):

Kategoria	2027	2028	2029	2030
Dotacja podmiotowa	10 012 194	10 913 292	11 895 488	12 966 082

W analizowanym okresie prognozuje się systematyczny wzrost dotacji podmiotowej. Wynika to z rosnących kosztów realizacji zadań statutowych, wzrostu kosztów stałych oraz kosztów utrzymania dostępności oferty dla odbiorców. Dotacja podmiotowa pozostaje kluczowym elementem zapewniającym stabilność finansową jednostki.

W prognozowanym okresie zakłada się wzrost kosztów funkcjonowania jednostki wynikający m.in. ze stopniowego starzenia się infrastruktury oraz wyposażenia. Eksploatowana od kilku lat Ekspozycja Stała będzie wymagała coraz częstszych prac konserwacyjnych, napraw oraz częściowej modernizacji w celu utrzymania jej sprawności technicznej, bezpieczeństwa użytkowników oraz atrakcyjności dla zwiedzających. Analogiczne potrzeby dotyczą pozostałych kluczowych elementów infrastruktury, w szczególności planetarium, którego urządzenia techniczne i systemy sterowania podlegają naturalnemu zużyciu eksploatacyjnemu i wymagają regularnych przeglądów, serwisowania oraz napraw.

Powyższe czynniki powodują stopniowy wzrost kosztów stałych działalności, niezależny od poziomu osiągniętych przychodów własnych, co uzasadnia konieczność zapewnienia odpowiedniego poziomu dotacji podmiotowej w kolejnych latach.

3. Morskie Centrum Nauki w 2030 roku.

W 2030 roku Morskie Centrum Nauki im. prof. Jerzego Stelmacha w Szczecinie pozostaje największą tego typu instytucją na Pomorzu Zachodnim, pomimo otwartego niedawno okazałego Ekofuturium w Koszalinie. Jednocześnie MCN należy do największych i najlepszych centrów nauki w Polsce i jest pierwszym celem wycieczek turystycznych oraz tourów edukacyjnych przyjeżdżających do Szczecina. Po oddaniu do użytku Mostu Kłodnego znacząco poprawił się dostęp na Łasztownię od strony centrum miasta. Rozpoznawalność marki MCN już dawno przekroczyła granice miasta i regionu. Na poziomie krajowym i europejskim kojarzy się z wysokim poziomem edukacji, profesjonalizmem, nowoczesnością i prestiżem. Renomę instytucji wyznacza również jej prężny Dział Naukowo-Badawczy, który pomimo krótkiej historii może pochwalić się już niemałym dorobkiem.

Regularnie odświeżana Ekspozycja Stała skłania gości do powrotu. Do tych, którym trudniej do nas dotrzeć, przyjeżdżamy z wystawą mobilną. Turyści z zagranicy czują się jak w domu, skanując swoimi smartfonami QR-kody przy eksponatach. Wśród języków, które słychać w Centrum, są angielski i niemiecki. Słychać również zwiedzających ze Skandynawii, a nawet z Czech. W Strefie Wystaw Czasowych dzieci oglądają olbrzymiego Titanica zbudowanego z klocków Lego, w otoczeniu interaktywnych eksponatów o tematyce morskiej i kosmicznej, przygotowanych i dostarczonych przez Lego House.

Zmodernizowane ze środków unijnych Wolszczan Planetarium znowu jest najnowocześniejsze w Polsce. Znają je wszyscy Szczecinianie, a przyjezdni dowiadują się o tej atrakcji z kampanii promocyjnych. Repertuar filmów popularnonaukowych stanowi kilkadziesiąt najlepszych tytułów. Bilety na seanse kupuje się z kilkutygodniowym wyprzedzeniem, ponieważ niewielkie rozmiary Planetarium nie pozwalają na bieżące sprostanie popytowi. Kiedy pod kopułą nie odbywają się pokazy astronomiczne, gra akustyczna muzyka. Praktycznie raz w miesiącu uznani szczecińscy i zachodniopomorscy artyści grają wyjątkowe koncerty w ramach popularnego cyklu „MCN Unplugged”. Bilety na te koncerty rozchodzą się w ciągu kilku godzin. Ofertę planetarium uzupełnia obserwatorium astronomiczne, zlokalizowane na tarasie, po którym przechadza się uśmiechnięty Brian May. Uznany astrofizyk odwiedził MCN po kilkuletnich staraniach kierownictwa instytucji.

W Marinie Trzebież trwają zajęcia w ramach Dziecięcego Uniwersytetu – Szczecińskiej Szkoły Jungów. Po akwenie ściga się kilkadziesiąt jachtów, trwają międzynarodowe regaty zorganizowane przez Zachodniopomorski Okręgowy Związek Żeglarski. Tuż obok, na lądzie zapętla się camperowisko, które latem stanowi źródło niemałego przychodu dla MCN.

Do nabrzeża przy Morskim Centrum Nauki cumuje supernowoczesna jednostka do obsługi morskich farm wiatrowych, zbudowana przez Stocznnię Szczecińską „Wulkan” na zlecenie Orlen Neptun. Jutro odbędzie się uroczystość chrztu statku. W kalendarzu MCN na rok 2030 są jeszcze trzy podobne wydarzenia. To efekt podpisanej dwa lata wcześniej umowy partnerskiej z Orlen Neptun, na rekordową, pięciocyfrową sumę.

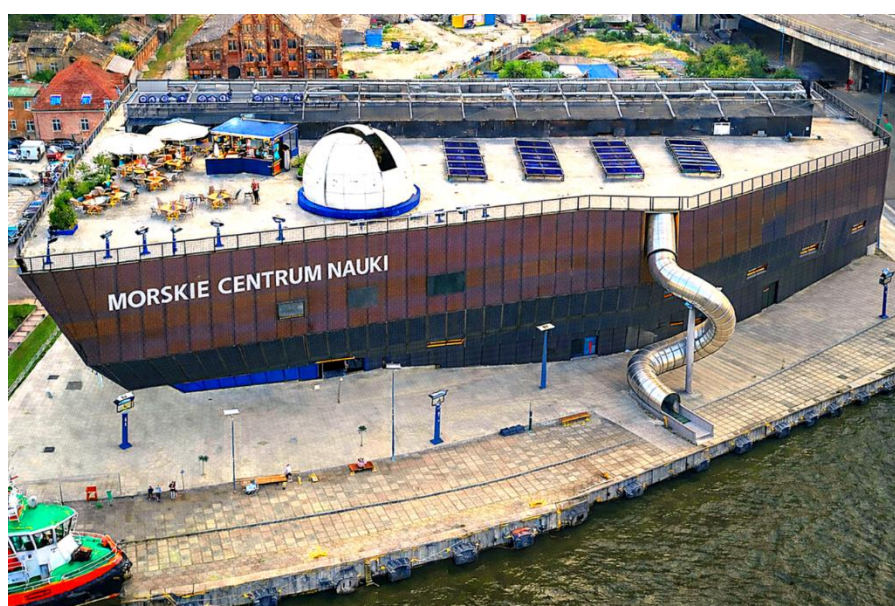
W budynku MCN ofertę gastronomiczną wysokiej jakości, ale w umiarkowanych cenach, zapewnia solidny podmiot zewnętrzny. Po wejściu do MCN dzieci czują zapach gorącej czekolady, a dorośli aromat kawy. W sezonie wiosenno-letnim ten sam podmiot prowadzi modną kawiarnię na tarasie MCN, w której w weekendy odbywają się kameralne wydarzenia: koncerty jazzowe, spotkania autorskie, zajęcia jogi. Lokal stanowi zdrową konkurencję dla Ogrodów Śródmieście.

Na placu zabaw pod Trasą Zamkową bawią się dzieci. Najmłodszych zabawia jeden z animatorów MCN, przebrany w kostium oficjalnej maskotki. To ta sama kolorowa postać, która cieszy oko przechodniów z muralu na filarze Trasy. Od Dnia Dziecka 2026, czyli od momentu premiery maskotki, Rekin Olgerd przegonił popularnością nawet Gryfusa Pogoni Szczecin.

Przez ostatnie kilka lat MCN stał się intuicyjnym Meeting Pointem dla branży morskiej. Miejsce miały tu chrzty statków, liczne międzynarodowe konferencje oraz uroczystości podpisania umów na budowę jednostek przez Stocznnię Szczecińską „Wulkan”. Obecnie, kiedy ktoś w drodze na tego typu wydarzenie zapomni zaproszenia, odruchowo pojedzie do MCN.

Przychody z biletów osiągnęły imponującą wartość 5,6 mln zł. Rosną również przychody z wynajmu oraz umów sponsorskich, osiągając odpowiednio wartości 280 i 600 tys. zł. Zarząd Województwa Zachodniopomorskiego, dostrzegając i doceniając efekty wytężonej pracy kadry MCN, jak również sprawne pozyskiwanie przezeń środków zewnętrznych, bezprecedensowo powiększa dotację podmiotową na rok 2031 dla swojej jednostki do 13 mln zł.

Zespół Morskiego Centrum Nauki stanowi około sto dobrze wynagradzanych osób. Proporcja umów o pracę do umów-zlecenia uległa w ostatnich latach zmianie z 50/50 do 75/25. Dotychczasowe doświadczenie skłoniło kierownictwo MCN do zmiany formy zatrudnienia połowy animatorów. Dzięki temu animatorzy zatrudnieni na umowę o pracę są bardziej dyspozycyjni, jak również mocniej związani ze swoim pracodawcą, co znacząco wpływa na jakość obsługi zwiedzających.



Morskie Centrum Nauki w Szczecinie w 2030 r. z przymrużeniem oka – obraz wygenerowany przez AI